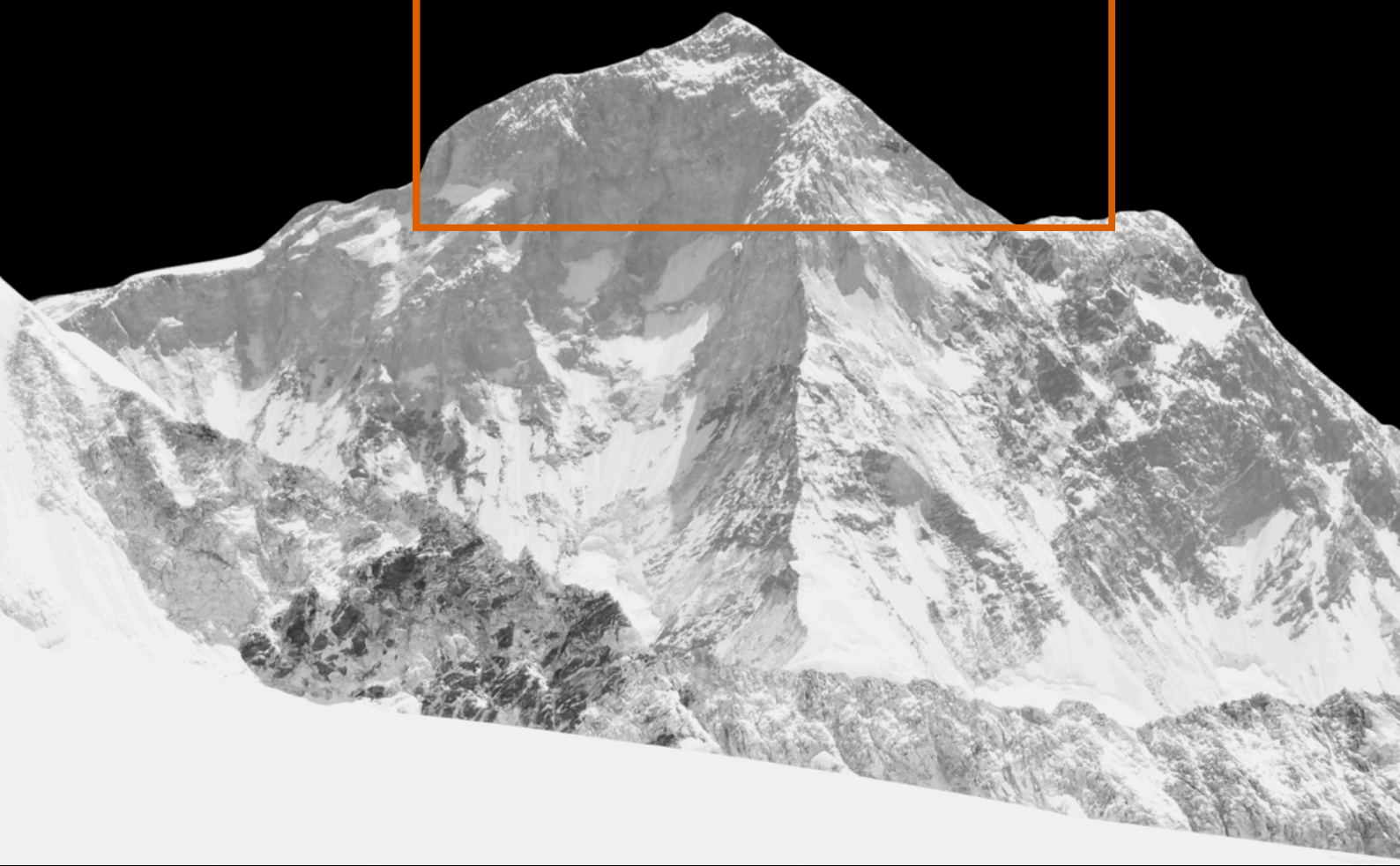


Un rêve vers les étoiles

**GRAVIR LE  
MAKALU  
AVEC UNE  
GREFFE  
RENALE**



# EXPEDITION MAKALU 2026

IMAGINEZ une ascension où chaque pas au-dessus de 8000 mètres devient non seulement un défi physique colossal mais aussi un exploit contre la montre biologique. Une aventure où l'air se raréfie, où les muscles brûlent de fatigue, mais où l'esprit transcende chaque barrière. C'est cette histoire que Jean-François Roland s'apprête à écrire, celle d'un homme qui, malgré une greffe rénale et des années de dialyse, se dresse face à l'un des plus redoutables géants de la Terre :

## le Makalu (8463 m)

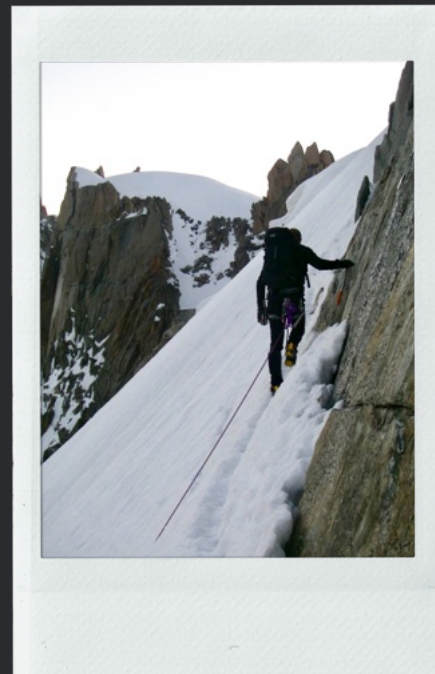
En 2026, Jean-François a pour mission de réaliser une première mondiale. Il tentera de battre le record d'altitude atteint par une personne greffée, une prouesse qui repousse les limites de ce que l'on croyait humainement possible.

Mais au-delà du défi sportif, sa quête est aussi un hommage vibrant à la résilience humaine et à la puissance du don d'organes, une épreuve de foi dans l'avenir, et surtout, un exemple lumineux de dépassement de soi malgré l'adversité.

Avec cette expédition hors du commun, Jean-François ne cherche pas seulement à marquer l'histoire de l'alpinisme. Il souhaite aussi donner espoir à des millions de personnes à travers le monde, prouver que, même face à des maladies chroniques comme l'insuffisance rénale, il est possible de viser les sommets les plus hauts, tant sur le plan physique qu'émotionnel.

# UN PARCOURS DE VIE FORGÉ DANS LES MONTAGNES

Jean-François Roland est bien plus qu'un alpiniste expérimenté, c'est un combattant de la vie. Né avec l'amour des montagnes, il a conquis le sommet du Mont-Blanc à seulement 16 ans, et depuis, les cimes ne l'ont jamais quitté. De l'Aiguille Verte par le mythique couloir Couturier à la vertigineuse face Nord de l'Aiguille du Midi en passant par l'élégante arrête Kuffner au Mont Maudit, son palmarès alpin est un véritable catalogue de défis extrêmes dans le massif du Mont-Blanc.



Mais derrière ces conquêtes se cache une autre bataille, invisible et silencieuse, celle contre l'insuffisance rénale chronique.

En novembre 2001, Jean-François reçoit un diagnostic qui va changer sa vie à jamais : la maladie de Berger, une affection auto-immune qui détruit progressivement ses reins. Pendant plus de deux ans, il subit les lourdes contraintes de l'hémodialyse, un traitement épuisant de trois sessions hebdomadaires de quatre heures chacune. En 2004, une lueur d'espoir : il est greffé au CHU de Grenoble. Ce nouveau rein lui offre 16 ans de vie presque normale. Il continue alors d'escalader les sommets, de travailler à temps plein, et de vivre pleinement sa passion pour l'alpinisme. Mais en 2020, la maladie frappe à nouveau. Le rein greffé cède sous le poids des années, et Jean-François doit retourner en dialyse. Là encore, il refuse de se laisser abattre. De nouveau greffé en avril 2024, il continue de gravir des montagnes, surmonte les épreuves avec une force mentale hors du commun, et surtout, prépare déjà son prochain défi d'envergure :

## L'ASCENSION DU MAKALU



LA MONTAGNE DES HEROS

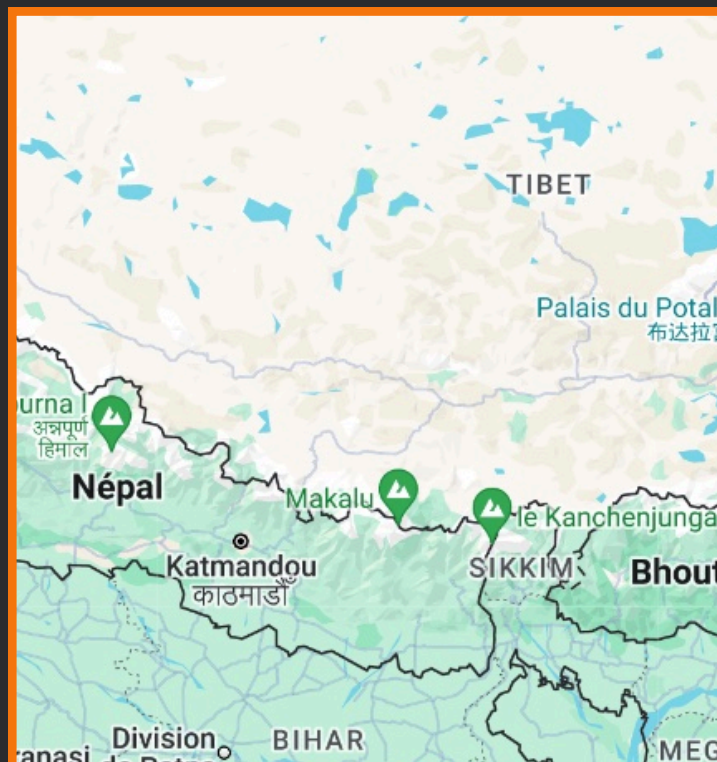
# LE MAKALU



# 8 463 MÈTRES

Au coeur de l'Himalaya, là où le ciel et la terre semblent se fondre, se dresse un géant parmi les géants : le Makalu. Cinquième plus haut sommet du monde avec ses 8463 mètres, le Makalu est une pyramide majestueuse et redoutable, un sanctuaire d'altitude réservé à ceux qui osent défier ses pentes abruptes et ses arêtes effilées. Ses flancs escarpés, ses corniches de glace scintillantes et son isolement extrême en font l'un des sommets les plus difficiles à atteindre. Ici, la montagne teste non seulement les compétences techniques des alpinistes, mais aussi leur capacité à survivre dans l'une des zones les plus hostiles de la planète.

Surnommée la Montagne des Français, le Makalu occupe une place particulière dans l'histoire de l'alpinisme tricolore. C'est en 1955 que Lionel Terray et Jean Couzy, deux des plus grands alpinistes français, furent les premiers à vaincre ce colosse après une série d'échecs. Cette victoire épique a marqué le début d'une relation intime entre le Makalu et l'esprit d'aventure français. Depuis, cette montagne est devenue un symbole de l'audace et du dépassement de soi.



Le Makalu n'est pas qu'un sommet. Il est un défi mythique, un rêve qui se mérite par une ascension ardue et exigeante. Sa face ouest, glaciale et verticale, est un mur naturel défiant les lois de la gravité.

Gravir le Makalu, c'est affronter des conditions extrêmes où la moindre erreur peut être fatale. Les tempêtes de neige soudaines, le froid glacial qui fige le corps et l'esprit, et l'altitude où chaque souffle devient une lutte font de cette ascension un test ultime pour les alpinistes les plus aguerris. Peu de personnes ont atteint son sommet, et encore moins en sont redescendues indemnes. C'est ici que la ténacité humaine rencontre les forces brutes de la nature.

Pour **Jean-François Roland**, le Makalu n'est pas simplement une montagne à gravir, c'est un défi ultime qui symbolise sa bataille contre la maladie. C'est une montagne qui reflète la dureté du parcours qu'il a traversé avec son insuffisance rénale, et la majesté du triomphe qui l'attend en atteignant son sommet. Gravir cette montagne n'est pas seulement un exploit sportif, c'est un hymne à la vie, un cri de victoire sur l'adversité, une première mondiale.

L'histoire du Makalu est tissée de courage, de détermination et d'endurance, des valeurs que Jean-François incarne parfaitement. Là où tant d'autres ont échoué, il se prépare à écrire une nouvelle page de l'histoire de l'alpinisme en prouvant qu'aucun obstacle, qu'il soit physique ou mental, ne peut arrêter un rêve.





# DÉROULÉ DE L'EXPÉDITION

# AVRIL 2026

## SEMAINE 1 ET 2

En avril 2026, Jean-François, son guide Yorick Vion et leur équipe de sherpas, quitteront la France pour s'envoler vers Katmandou, le coeur de la vie népalaise. L'équipe entamera une marche d'acclimatation dans la vallée de l'Arun, une région reculée et peu fréquentée, loin des sentiers battus. Chaque pas vers le camp de base sera une immersion dans un environnement grandiose et sauvage, un prélude à la véritable aventure.

## SEMAINE 3

Arrivé au camp de base à environ 4800 m, les choses sérieuses commencent. Pendant plusieurs semaines, l'équipe effectuera des rotations vers les camps d'altitude, montant et redescendant afin de s'acclimater progressivement.

Sous l'oeil attentif et expérimenté de Yorick Vion, l'acclimatation se poursuivra pendant environ un mois, jusqu'au jour fatidique de l'attaque du sommet.

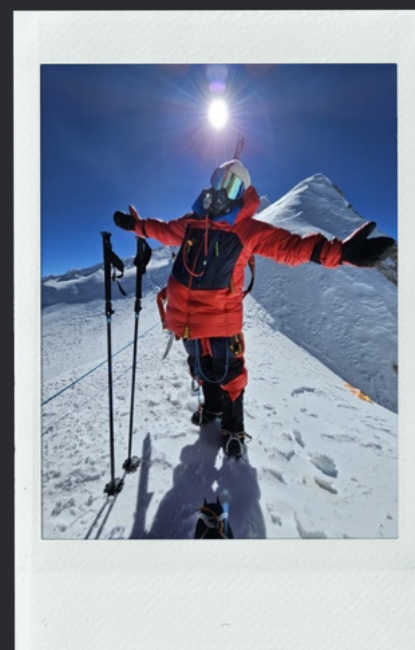
## M +1

L'ascension finale du Makalu commencera dans l'obscurité profonde de la nuit, éclairée seulement par les frontales des grimpeurs.

Enfin, après des heures d'effort intense, le sommet apparaîtra.

À plus de 8400 mètres, Jean-François lèvera les bras, non seulement pour célébrer une victoire personnelle, mais pour symboliser le triomphe de la vie mais aussi sur la maladie.

La réussite totale de l'expédition se fera une fois la descente réussie et le camp de base atteint.







# SOUTENIR L'EXPEDITION

# L'EXPEDITION EST SOUTENUE PAR L'ASSOCIATION TRANS-FORME

Trans-Forme est une association Loi 1901 à but non lucratif, agréée Jeunesse et Sport- Fédération Française des Sportifs Transplantés et Dialysés - labellisée Grande Cause Nationale JOP 2024 et Grande cause Nationale 2009 consacrée aux dons d'organes, de sang, de plaquettes et de moelle osseuse.

Trans-Forme a pour but de réhabiliter les Transplantés et les Dialysés par l'activité physique et sportive, de sensibiliser le public à la réussite de la transplantation et à la nécessité des dons d'organes et de tissus, et de favoriser la recherche médico-sportive en matière de greffe, de dialyse et de sport.



## Accueil

Questions d'actualités, rendez-vous sportifs, problématiques de qualité de vie, avis et expérience à partager, partenaires, le site de Trans-Forme a...

[trans-forme.org](https://trans-forme.org)



ACCOMPAGNER UN MESSAGE DE  
RÉSILIENCE ET DE COURAGE

## Promouvoir le don d'organe

Soutenir Jean-François Roland dans cette aventure hors du commun, c'est faire partie d'une histoire inédite, celle d'un homme qui, malgré les épreuves, refuse de renoncer à ses rêves.

C'est accompagner un message de résilience et de courage, de participer à la sensibilisation autour du don d'organes, un geste qui sauve des vies et permet à des personnes comme Jean-François de continuer à vivre pour ses passions.

**Un remerciement aux donneurs et à leurs familles.**

L'expédition sera également l'occasion de créer un documentaire captivant, un film qui retracera l'expédition de Jean-François, racontant son parcours, ses défis et son message d'espoir.

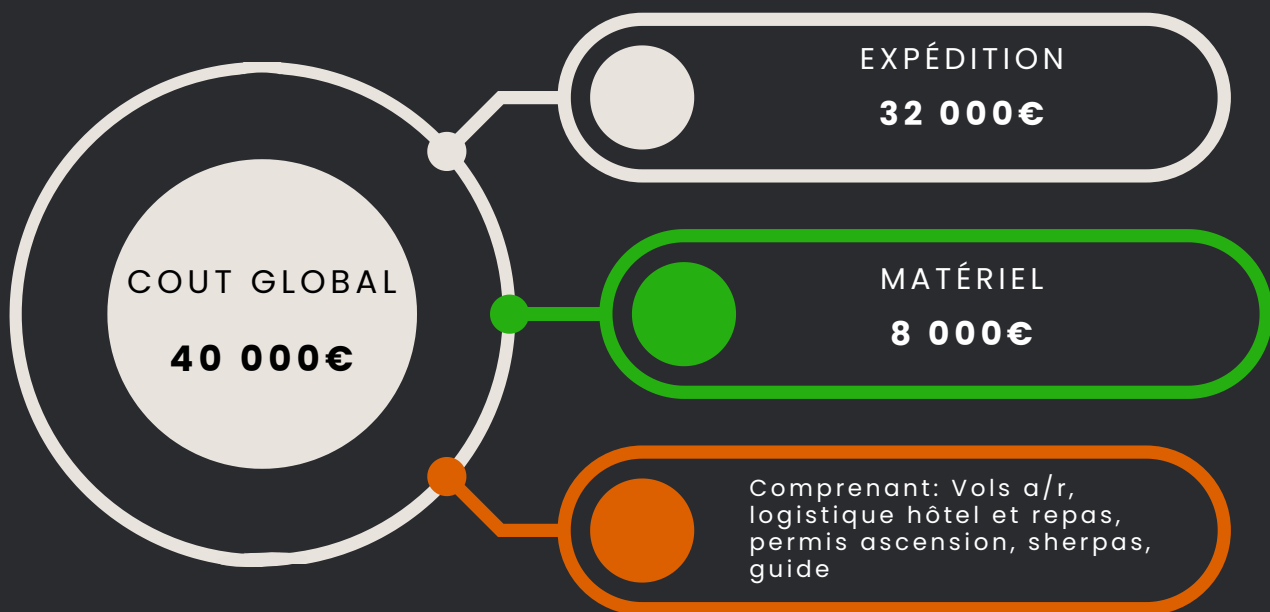
Ce projet offrira une visibilité exceptionnelle pour les sponsors, avec une diffusion prévue dans des festivals de films de montagne et des médias spécialisés.

En soutenant l'expédition Makalu 2026, vous deviendrez un acteur clé d'un projet unique, porteur de valeurs fortes : la détermination, la solidarité, et la reconnaissance envers le don d'organes.

**Associez votre nom à une première mondiale et à un exploit qui inspirera des milliers de personnes à travers le monde !**

# LE BUDGET

Le budget total de l'expédition s'élève à 40 000€.  
Votre soutien, en tant que sponsor, sera crucial pour permettre à cette aventure humaine de se réaliser.



# COMMENT ?

En fonction de votre partenariat, votre logo sera apposé à des endroits stratégiques, et de taille différente.



**ETRE PARTENAIRE**

**JEAN-FRANÇOIS ROLAND**

**06 31 67 34 93**

**[jeff.roland@free.fr](mailto:jeff.roland@free.fr)**